

Avançons  durablement



NOUVELLE-AQUITAINE

Guide de l'Artisan écoresponsable



**BORDEAUX
MÉTROPOLE**

financier principal



Chambre
de **Métiers**
et de l' **Artisanat**

NOUVELLE-AQUITAINE

GIRONDE

Sommaire

● Introduction	p.2
● Être écoresponsable par thématique	p.4
Sociétal et durable 	p.4
Prévention et gestion des déchets 	p.7
Consommation énergétique 	p.13
Rénovation énergétique des locaux 	p.16
Mobilité décarbonée et logistique urbaine 	p.18
Gestion de l'eau et des rejets 	p.21
Produits et matériaux éco-responsables 	p.23
Numérique responsable 	P.28
● Vos alliés de l'écoresponsabilité	p.30
● Les labels de l'écoresponsabilité	p.32
Répar'Acteurs, Qualirépar, ReFashion, Imprim'Vert	p.34
Vague bleue, Vague bleue carénage	p.34
RGE, 14 001, 50 001 et 26 000	p.35
Engagé RSE, Lucie 26000	p.36
Numérique responsable	p.36
Éco-défis	p.37

Ce document est édité par la CMA Nouvelle-Aquitaine dans le cadre de sa convention de partenariat avec Bordeaux Métropole.

Référents techniques : Caroline BESLIN, Marianne CARITEZ,
Rédaction : Vincent GOUZALCH

© CMA Nouvelle-Aquitaine

Introduction

● L'Artisanat et sa diversité

L'Artisanat, avec sa riche variété de plus de 250 métiers et compétences, constitue un véritable trésor au sein de l'économie française. Il est présent dans quatre secteurs majeurs : l'alimentation, le bâtiment, la fabrication et les services, ce qui en fait l'un des premiers piliers économiques de la France. Les CMA jouent un rôle central dans la promotion des artisans en tant qu'acteurs clés de la nouvelle économie.

Un artisan se distingue en tant que chef d'entreprise qui a fait de son expertise un métier. Il existe plusieurs critères essentiels pour être reconnu comme artisan (Articles L111-1 L111-2 et L111-3 du code de l'Artisanat) :

- ▶ Exercer une activité professionnelle de fabrication, de réparation, de transformation, de prestation de services relevant de l'artisanat ;
- ▶ Être économiquement indépendant. L'entreprise doit agir pour son propre compte ;
- ▶ Être immatriculé au RNE en tant que personne relevant du secteur des Métiers et de l'Artisanat ;
- ▶ Ne pas employer plus de dix salariés au moment de sa création.

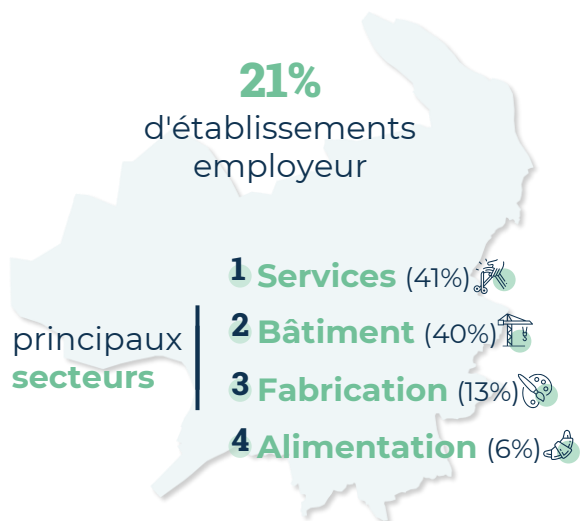
● L'Artisanat sur Bordeaux Métropole

↳ Données SIRENE au 01/01/24

50 929
entreprises en Gironde

21 867
sur la Métropole

69% d'entreprises
individuelles



Introduction

● L'éco responsabilité

L'éco-responsabilité pour une entreprise se réfère à l'engagement qu'elle à **intégrer des pratiques et des politiques qui minimisent son impact sur l'environnement** tout en assurant sa viabilité économique.

Cela inclut des actions telles que la gestion responsable des déchets, l'utilisation de matériaux durables, la conservation des ressources naturelles, la réduction des émissions de gaz à effet de serre et favoriser le consommer local. Une entreprise éco-responsable cherche donc à concilier ses objectifs commerciaux avec la préservation de l'environnement et le bien-être social.

● L'éco responsabilité dans l'Artisanat

Du fait de la forte diversité des Métiers de l'Artisanat, l'éco-responsabilité des entreprises **passera par des actions ou des niveaux d'action différents selon les métiers ou les grands secteurs d'activité.**

Par exemple, dans le secteur de l'alimentation, cela peut impliquer l'utilisation de pratiques durables et la réduction de l'usage de plastiques dans l'emballage des produits. Pour le secteur du bâtiment, l'éco-responsabilité se manifeste par l'adoption de techniques de construction écologiques et l'intégration de sources d'énergie et matériaux renouvelable. Dans la fabrication, cela intègre l'adoption de processus de production plus efficaces et la réduction des déchets. Quant aux services, cela pourrait impliquer la recherche de l'optimisation énergétique de leurs locaux.

Des pictogrammes identifieront pour chaque thématique et pour chaque action les principaux secteurs concernés. Les pictogrammes sont les suivants :



Alimentation (Boulangier, boucher, poissonnier, chocolatier, fabricant de plats, ...)



Bâtiment (Menuisier, couvreur, peintre, charpentier, électricien, plombier, ...)



Fabrication (Céramiste, imprimeur, fabricant de meubles, de vêtements, ...)



Services (Coiffeur, réparation, filière automobile, pressing, ...)

Être écoresponsable par thématique :

Responsabilité sociétale et durable



Responsabilité sociétale et durable (RSE)

Enjeux et actions



● La RSE : définition

La RSE – Responsabilité Sociétale et Environnementale - tend à devenir un enjeu majeur dans années à venir. Elle intègre l'ensemble des thématiques à venir dans ce guide ainsi que des sujets liés au dialogue social et aux politiques en ressources humaines, à l'ancrage territorial, à la relation aux consommateurs ou encore à l'acquisition de certification et labels de reconnaissance.

Un artisan éco-responsable est donc résolument engagé dans une démarche RSE ! Pour un artisan, la RSE représente une opportunité d'améliorer sa réputation et de renforcer la confiance et la fidélité des clients, en montrant un engagement envers des pratiques durables et éthiques. En intégrant des pratiques RSE, un artisan peut contribuer positivement à l'environnement et à la société, mais aussi bénéficier de gains à long terme par l'efficacité des ressources et la fidélisation de la clientèle.

● Les actions à mettre en œuvre

▶ Dialogue social et politique des ressources humaines



- ▶ Associer les salariés à la gouvernance de l'entreprise (mise en place d'actions allant au-delà de la réglementation)
- ▶ Recourir à un groupement d'employeurs / emplois à temps partagé pour bénéficier de la mise à disposition de salariés partagés
- ▶ Formation de jeunes et d'apprentis (alternance, tutorat, ...)

▶ Ancrage territorial



- ▶ Être en lien avec les acteurs du territoire, (communes, intercommunalités, ...)
- ▶ Répondre à des marchés publics ou participer à des événements locaux
- ▶ Être en partenariat en engageant une démarche d'ESS, vous pouvez consulter le [site Carte-eco](#) pour identifier des structures de l'ESS proche de vous !
- ▶ Sponsoriser des initiatives locales, environnementales et/ou sociale. Vous pouvez par exemple intégrer le réseau de la Gemme, la monnaie locale girondine ! Plus d'informations [sur le site dédié](#)
- ▶ Privilégier les circuits courts et acheter local



© Bobynette

Un exemple à la pépinière Sainte-Croix

Chaque année je reverse une partie de mon chiffre d'affaires à une association. En 2023 c'était l'institut Bergonié et 2024 ce sera l'association bordelaise Promofemmes. Une association qui travaille au quotidien sur l'insertion sociale, culturelle de femmes qui viennent en France.

Bobynette – Couturière



➤ Relation aux consommateurs



- S'assurer de la protection de la santé et de la sécurité des consommateurs dans l'utilisation et/ou la fin de vie de ses produits et services.
- Assurer la protection des données personnelles des consommateurs ([RGPD](#)).
- Prendre en compte les avis pertinents des consommateurs pour améliorer son offre de produits et de services. (enquête de satisfaction)



Un exemple à Eysines

Fabrication d'un Pain de garde (pas besoin de venir tous les jours à la boutique), d'un Pain « santé » (très bon apport nutritionnel et bonne digestibilité) livraisons mensuelles des matières premières en grosses quantités, incitation à amener ses propres emballages, achats direct producteurs, tri des déchets, etc..

Padoca – Meunerie Boulangerie



© Brasserie Mascaret

Un exemple au Bouscat

Bière BIO. Audit Énergétique. Travail avec l'équipe de production sur la consommation d'eau. Création d'une gamme de produits participative avec l'ensemble des salariés. Travail avec la "Maison Relais" au sujet de la consommation d'alcool des résidents. Partage du savoir faire avec les ateliers Mascaret grand public.

Brasserie Mascaret – Brasserie



➤ Certification, labellisation, reconnaissance



- Obtenir un label de reconnaissance de son engagement environnemental ou sociétal (« B-Corp », « Engagé RSE » de l'AFNOR, Lucie 26000, ... voir page « [Marque et Labels de l'écoresponsabilité](#) »)
- Communiquer sur ces engagements

Bon à savoir :

La Chambre de Métiers et de l'Artisanat de Nouvelle-Aquitaine peut vous accompagner de manière individuelle ou collective dans vos premiers pas dans la RSE. L'accompagnement individuel peut aller jusqu'à l'appui au montage de dossier de labélisation. Bordeaux Métropole est également engagée à vos côtés !

Envie d'être accompagné.e ? cma-nouvelleaquitaine.fr ou 3006

➤ Plus d'info : entreprendre.bordeaux-metropole.fr

Être écoresponsable par thématique :

Prévention et gestion des déchets



Prévention et gestion des déchets

Les enjeux

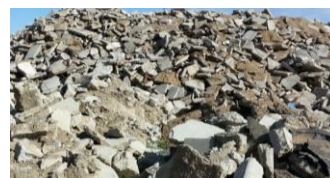


● Les différents types de déchets

Identifier le type de déchet généré est l'une des premières étapes pour agir sur la thématique des déchets.

Différents types de déchets doivent être pris en compte :

- ▶ Les **déchets dangereux**, tels que les déchets souillés, les piles, les résidus de peinture, les aérosols, et les huiles de vidange.
- ▶ Les **déchets non dangereux non inertes**, recyclables ou non, comprennent le carton, le papier, le bois, le métal, le plastique, le verre, ainsi que les déchets en mélange et les déchets ultimes. Les biodéchets sont également à considérer dans cette catégorie.
- ▶ Les **déchets non dangereux inertes**, comme les déblais, la terre, les tuiles, le béton et la céramique.



● Respecter la réglementation

- ▶ Brûler les déchets à l'air libre (pollution de l'air)
- ▶ Effectuer des dépôts sauvages de déchets (pollution des sols et nappes phréatiques)
- ▶ Rejeter les déchets dans les égouts ou en milieu naturel (pollution de l'eau, mise en danger de la vie aquatique, dysfonctionnement des stations d'épuration, ...)

● Développer l'économie circulaire

Le déchet idéal est celui qui n'existe pas. Dans les faits, la génération de déchets est difficile à éviter. Des actions peuvent toutefois être mises en œuvre pour prévenir et limiter la quantité produite de déchets.

L'économie circulaire est un modèle qui vise à utiliser au mieux les ressources naturelles et à réduire les déchets. Adopter une telle démarche permet de réduire l'impact environnemental de son activité.

Les grands principes de cette économie sont les suivants :

Rendre à la terre via le compost

Refuser les ressources inutiles

Réduire pour faire mieux avec moins

Allonger la durée de vie des produits via la **réutilisation** et le **réemploi**

Recycler pour mieux valoriser

● Actions à mettre en œuvre

➤ Suivre et optimiser sa production et ses stocks



- Vérifier l'état des produits livrés
- Utiliser la [bourse aux déchets de Nouvelle-Aquitaine](#) pour vendre ou donner un déchet pouvant être une ressource pour une autre activité



- Vérifier l'état des stocks (dates de péremption, bonne conservation des éléments, bon fonctionnement des groupes froids, vérifier les joints)
- Opter pour des commandes régulières mais en plus petites quantités
- Prolonger la durée de vie des produits
- Adapter ses stocks aux besoins de production



- Transformer les produits proches de la date limite de consommation ou abimés.
- Investir dans des machines qui réduisent et limitent les pertes
- Baisser le prix / promouvoir / donner les aliments proches de la date limite de consommation



© Maison Fortin

Un exemple à Pessac

Nous avons investi il y a quelques années dans une crumblers et vendons la chapelure produite avec nos invendus et incorporons cette nouvelle farine dans certaines de nos recettes. Tous les produits fabriqués pouvant avoir une seconde vie en ont une (pudding, croûtons, viennoiserie aux amandes,...).

Maison Fortin – Boulangerie - pâtisserie



➤ Adapter son processus de production



- Instaurer le « zéro déchet, zéro gaspillage » et adapter son processus de la production en conséquence
- Favoriser la réutilisation et le réemploi

Un exemple à Bordeaux

J'aborde mon métier de menuisier/agenceur selon les principes de l'écoconception. Pour certains types d'ouvrages (dressing, cuisine...) j'économise entre 30 et 40% de matériaux par rapport à une conception classique. Des chutes sont réutilisées pour la fabrication de petits objets, le bois massif est donné pour les cheminées et les sciures réutilisées en toilettes sèches.

La Fabrique de biens – Menuisier



► Gestion des emballages



- Remplacer les sacs plastiques par des solutions alternatives et plus durables
 - » Sacs en coton, sacs en jute, linge, sacs en papier
 - » Choisir des éléments biodégradables et faire attention aux alternatives superficielles non valorisables en Europe comme les sacs « oxo-dégradables »
 - » Quand c'est possible, permettre aux clients de fournir leurs propres emballages
 - » Mettre en place un système de consigne avec vos clients ou le négociant avec votre fournisseur



- Se tenir informé des projets soutenus et financés par [la Métropole](#)
- Limiter le sur-emballage des fournitures ou des matériaux



© Brasserie Winterholer

Un exemple à Villenave d'Ornon

Nous avons mis en place un système de consigne volontaire pour nos bouteilles. Nos clients peuvent les rapporter directement à la brasserie ou en magasin, où nous les récupérons lors de nos tournées de livraison. Nous nous engageons à réemployer toutes les bouteilles collectées, avec l'aide d'une entreprise spécialisée qui s'occupe du lavage.

Brasserie Winterholer – Brasserie



© Le Boudoir de Sainte-Eulalie

Un exemple à Bordeaux

Depuis déjà 20 ans, j'ai fait un choix pour notre santé et celle de nos clients. Tous nos fournisseurs sont engagés et proposent des gammes de produits "propres" et "responsables". Les formulations contiennent l'essentiel, les contenants sont souvent recyclables ou recyclés et les laboratoires majoritairement français. En plus du choix rigoureux des fournisseurs, nous avons mis en place une gestion des déchets pour les tubes et emballages de produits de coiffure et des cheveux coupés.

Le boudoir de Ste-Eulalie – Salon de coiffure



Le mot de votre conseillère environnement CMA :

S'engager dans une démarche « éco-responsable » et plus respectueuse de l'environnement peut passer par de petites actions peu coûteuses qui contribuent à faire évoluer les différentes filières en lien avec votre activité.

Envie d'être accompagné.e ? cma-nouvelleaquitaine.fr ou 3006

▶ Trier et faire valoriser les déchets par un tiers



- ▶ Des filières de valorisations existent pour de nombreux types de déchets en Nouvelle-Aquitaine.
- ▶ Consulter le site dédié à la gestion des [déchets en Nouvelle-Aquitaine](#) pour trouver des solutions de tri, de collecte ou de valorisation des déchets de l'entreprise.
- ▶ Suivre les évolutions de la réglementation environnementale grâce à vos fournisseurs, les pouvoirs publics et la CMA.



© Salon D'Koiffeur

Un exemple à Saint-Médard en Jalles

Les cheveux sont recyclés par l'entreprise française Capillum pour être transformés en absorbeurs à hydrocarbures ainsi qu'en paillasses pour les plantes. La gestion des autres déchets types tubes de couleurs, flacons et autres ont été sélectionnés afin d'être triés en déchets verts recyclables.

D'Koiffeur – Salon de coiffure



- ▶ Réutiliser ses invendus / chutes de matières premières, composter ses biodéchets, ou faire collecter les déchets les plus encombrants par une entreprise spécialisée



Crédit image : artisanat.fr

Un exemple à Pessac

Tous les fils coupés sont récupérés pour rembourrer des doudous.

Belisa Confection – Couturière



© Mimosa

Un exemple à Bordeaux

Nous utilisons peu de plastique et de mousse florale, préférant les sacs et emballages en kraft. De plus, nous faisons recycler nos déchets par une société spécialisée, contribuant ainsi à la protection de l'environnement.

Mimosa – Fleuriste



- ▶ Broyer, compacter ou mutualiser la collecte des déchets pour optimiser et limiter le nombre de rotations.

Prévention et gestion des déchets

Les actions

► Pratiquer ou permettre le réemploi et la réutilisation



- Utiliser la [bourse aux déchets de Nouvelle-Aquitaine](#) pour vendre ou donner un déchet pouvant être une ressource pour une autre activité
- Se renseigner auprès de son assurance pour s'assurer des modalités d'assurance des matériaux réutilisés ou réemployés

Le mot de votre conseillère environnement CMA :

Un matériau réemployé doit pouvoir justifier d'une durabilité d'au moins 10 ans en cas de réinstallation dans un ouvrage.

Différentes structures proposent le réemploi sur la Métropole, aussi bien pour des matériaux de construction que pour du tissu ou d'autres matières premières !



© Rêves d'Abat-Jour

Un exemple à Bordeaux

J'optimise l'utilisation de mes fournitures pour limiter l'impact sur la nature que nécessiterait leur destruction. Mon expérience me permet de procéder à des découpes raisonnées, de réemployer des chutes pour les transformer en emballages cadeaux/création d'accessoires... Je restaure les carcasses d'abat-jour de mes clients si possible. Je chine dans les recycleries locales des pieds de lampe pour présenter mes créations dans mon showroom. Rien ne se perd, tout se transforme.

Rêves d'abat-jour – Abat-jouriste



© Art et Coiffure

Un exemple à Saint-Médard-en-Jalles

Je trie et recycle mes déchets, aussi bien les cartons et emballages que les cheveux de mes clients qui sont récupérés par Cappilum pour les transformer en matériaux isolants et filtres pour dépolluer les eaux. Je demande enfin à mes fournisseurs de limiter au maximum leurs emballages.

Art et coiffure – Salon de coiffure



La Métropole à vos côtés :

Bordeaux Métropole possède une page dédiée sur la gestion des déchets des professionnels sur son site internet dédié aux entreprises. En complément, le Pôle prévention et gestion des déchets de Bordeaux Métropole propose aux commerçants un temps d'échanges et de diagnostic pour vous permettre de réduire les déchets de vos clients.

Plus d'info : entreprendre.bordeaux-metropole.fr

Être écoresponsable par thématique :

Consommation énergétique



Consommation énergétique

Enjeux et actions



● Enjeux

Le coût de l'énergie a considérablement augmenté ces dernières années. Un suivi et une gestion efficace de l'énergie sont essentiels, non seulement pour alléger les charges financières, mais également pour répondre aux attentes croissantes des consommateurs. Cela implique un suivi rigoureux des dépenses et une optimisation des systèmes d'éclairage, de climatisation et d'isolation pour garantir une utilisation judicieuse des ressources.

● Exemples d'actions à mettre en œuvre

▶ Suivre sa consommation



- ▶ Suivre mensuellement sa consommation d'énergie et analyser les évolutions
- ▶ Être attentif aux évolutions des prix de l'énergie
- ▶ Opter pour une offre à base de kw/h « verts » ou en produire
- ▶ Ne pas hésiter à revoir son contrat d'énergie et effectuer des simulations auprès d'autres fournisseurs.



Un exemple à Villenave d'Ornon

J'ai adapté le contrat de mon fournisseur en électricité afin de bénéficier des heures creuses, notamment pour recharger mon véhicule électrique. Ce véhicule a été choisi en fonction de mes besoins de déplacement dans la Métropole et aux environs.

Ed'Educ – Éducateur canin



Bon à savoir :

La question de la maîtrise énergétique est devenue indispensable pour assurer la performance des entreprises, notamment sur l'électricité et le gaz. La CMA peut étudier vos postes de consommation énergétique, vous proposer des axes d'amélioration et donner un avis sur l'adéquation de vos contrats avec vos besoins de consommations.

Envie d'être accompagné.e ? cma-nouvelleaquitaine.fr ou 3006

▶ Gérer et optimiser les éclairages



- ▶ Éteindre sa vitrine aux horaires de fermeture pour limiter les dépenses être en conformité avec la loi et favoriser un environnement nocturne plus sain et respectueux de la faune.

➤ Gérer et optimiser les éclairages



- Mettre en place un système d'éclairage performant, économe en énergie et durable (LED / DEL)
- Installer un détecteur de présence
- Installer des gradateurs pour adapter l'intensité de l'éclairage
- Installer vos postes de travail à proximité de la lumière naturelle
- Installer des ballasts électroniques sur les tubes fluorescents pour diminuer leurs consommations
- Entretien régulièrement les éclairages (nettoyage des luminaires, des abat-jours, ...)



Un exemple à Eysines

L'ensemble du réseau électrique a été refait à neuf, nous utilisons des lumières à basse consommation type LED, un programmeur pour les lumières extérieures du bâtiment. Nous avons construit un four à bois pour cuire du pain, des pizzas, des biscuits et des gâteaux, qui servira également de chauffage en hiver. Nous avons également mis en charge les appareils à batterie pendant les heures creuses. Enfin, l'éclairage naturel a été optimisé au sein du local.

Padoca – Meunerie Boulangerie



➤ Limiter la consommation des équipements



- Préférer l'extinction que la mise en veille de vos équipements
- Choisir, dans la mesure du possible, des équipements à basse consommation. [L'Ademe](#) et la WWF-fr proposent un guide pour choisir les équipements efficaces les plus courants.
- Privilégier les énergies renouvelables

Un exemple à Villenave d'Ornon



© Brasserie Winterholer

Produire de la bière consomme beaucoup d'énergie, surtout pour chauffer et refroidir, nous avons réduit d'un tiers notre consommation électrique grâce à des procédés peu énergivores. Nos échangeurs récupèrent les calories, et avec des levures « robustes » et des clarifications longues, nous utilisons moins de froid. Nous stabilisons aussi nos produits par des méthodes d'hygiène préventives, sans pasteurisation, réduisant encore notre impact énergétique.

Brasserie Winterholer – Brasserie



Être écoresponsable par thématique :

Rénovation énergétique des locaux



Rénovation énergétique des locaux

Enjeux et actions



● L'énergie : un coût important

La rénovation énergétique du bâti est un enjeu majeur pour les artisans car elle permet de réduire de manière significative les coûts liés à l'énergie et d'améliorer le confort des locaux. Elle permet également de valoriser le patrimoine immobilier et de respecter les réglementations environnementales de plus en plus contraignantes.

Le coût de cette rénovation peut cependant être un frein majeur pour les plus petites entreprises artisanales. Le dispositif SARE permet d'alléger ce coût pour les entreprises artisanales dont la superficie du local est inférieure à 1000 m² ([plus d'info](#)).

● Actions à mettre en œuvre

▶ Isolation thermique et rénovation énergétique



- ▶ Contacter les [conseillers environnement CMA](#) pour bénéficier d'un état des lieux de la performance énergétique actuelle de vos locaux et être accompagné pour engager un plan d'action de rénovation thermique ([programme SARE](#)).



Crédit image : artisanat.fr

Un exemple à Bordeaux

Nous sommes locataires et avons procédé à la rénovation de notre façade (passage d'un simple vitrage à un deux fois double-vitrage) afin d'améliorer l'isolation de notre boutique et limiter notre consommation de climatisation.

Maison Grenier – Boucher et traiteur



La Métropole, présente à vos côtés :

Vous dirigez une entreprise du secteur tertiaire et souhaitez rénover vos locaux ou réduire votre facture énergétique ? Bordeaux Métropole vous accompagne pour faciliter votre transition environnementale à travers la rénovation énergétique des bâtiments.

Plus d'info : entreprendre.bordeaux-metropole.fr

Le mot de votre conseillère environnement CMA :

Un locataire, comme un propriétaire, de local d'activité, peut entreprendre une rénovation de son local d'activité. En échange, il peut avoir droit aux aides CEE et bénéficier d'un crédit d'impôt à la rénovation énergétique spécifique au tertiaire.

Envie d'être accompagné.e ? cma-nouvelleaquitaine.fr ou 3006

Être écoresponsable par thématique :

Mobilité décarbonée et logistique urbaine



Mobilité décarbonée et logistique urbaine

Enjeux et actions



● Enjeux

Plusieurs facteurs contraignent le développement et le maintien des activités artisanales en milieu urbain : congestion, manque et prix du stationnement, foncier saturé et onéreux, nouvelles politiques environnementales... De nombreux artisans tendent à s'éloigner de la Métropole pour s'installer en périphérie augmentant d'autant plus leur dépendance aux véhicules motorisés. Des actions sont possibles pour limiter le coût et la pollution de la mobilité artisanale.

● Actions à mettre en œuvre

▶ Choix des véhicules



- ▶ Se tenir informé des évolutions techniques et technologiques des véhicules pour ne pas partir avec des idées préconçues sur les véhicules « verts »
- ▶ Choisir un véhicule adapté à ses besoins et respectueux de l'environnement en se référant à l'étiquette énergie



- ▶ Les garages automobiles peuvent proposer une flotte de véhicules de prêts verts ou alternatifs (vélos, trottinette, tickets de transport, ...) pour décarboner temporairement la mobilité de leurs clients.



© Atelier REVI

Un exemple à Bordeaux

Je me rends en entreprise (sur demande et financement de celles-ci) pour l'entretien et la petite réparation des vélos des salariés. Ainsi, les vélos utilisés quotidiennement, dans le cadre du vélotaf, peuvent rouler en toute sécurité, sans impact sur l'organisation personnelle ou professionnelle des collaborateurs.

Atelier REVI – Réparateur de cycle



© Ici AQUI

Un exemple à Saint-Médard-en-Jalles

Quasiment tous mes fournisseurs sont locaux (Saint-Médard en Jalles, Saint-Aubin-de-Médoc, Pessac, ...). Je procède moi-même à mon approvisionnement, soit directement sur les marchés auxquels je participe, soit à l'aide des différents circuits courts présents sur la Métropole.

Ici AQUI – Fabrication artisanale de plats préparés



➤ Optimiser et décarboner ses déplacements



- Inciter les salariés à verdir leur mobilité
 - Proposer un espace de stationnement dédié aux mobilités douces
 - Inciter au covoiturage entre salariés ou via une application dédiée
 - Instaurer une prime mobilité
- Préférer la livraison en point de retrait qu'au local d'activité pour les objets facilement transportables
- Se faire livrer directement sur chantier
- Choisir des fournisseurs locaux dans la mesure du possible
- Faire mutualiser ses livraisons (via un prestataire et un hôtel de logistique urbaine)



- Procéder par tournée plutôt que par trace directe

➤ Pratiquer l'écoconduite et partager de l'espace public



- L'écoconduite est un comportement de conduite permettant de réduire sa consommation de carburant et de limiter ses rejets de gaz à effet de serre. Elle permet également de réduire le risque d'accident.
 - Préparer son trajet
 - Vérifier la pression des pneus
 - Entretenir son véhicule
 - Suppression des charges inutiles
 - Conduite souple
 - Anticiper les ralentissements
 - Réduire sa vitesse
 - Limiter la climatisation
- L'Artisan écoresponsable respecte le code de la route
- L'Artisan écoresponsable évite au maximum de procéder à des stationnements gênants pour les usagers les plus vulnérables (piétons, PMR, modes doux, ...)
- Le code de la route impose un espace minimal d'un mètre en ville et d'un mètre cinquante hors agglomération pour dépasser les cyclistes. Cette distance doit être respectée même lorsqu'il existe une bande cyclable

La Métropole présente à vos côtés :

Bordeaux Métropole accompagne les entreprises dans la mise en place de Plan de mobilité employeur (PDME) et de plans de mobilités collectifs territorialisés.

Plus d'info : entreprendre.bordeaux-metropole.fr 

Être écoresponsable par thématique :

Gestion de l'eau et des rejets



Gestion de l'eau et des rejets

Enjeux et actions



● Enjeux

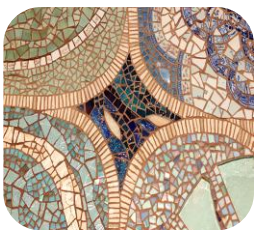
Le changement climatique réduit significativement la disponibilité en eau entraînant des restrictions de plus en plus fréquentes. Pour les artisans, économiser l'eau devient donc une nécessité. Limiter la surexploitation de cette ressource et prévenir sa pollution sont des actions cruciales. En adoptant des pratiques d'économie d'eau, les artisans contribuent non seulement à la protection de l'environnement, mais aussi à la pérennité de leurs activités face à cette ressource qui s'annonce de plus en plus rare.

Les interdits : Rejet d'eaux usées non traitées, utilisation non autorisée de ressources en eau, stockage inadéquat des produits / fluides dangereux

● Actions à mettre en œuvre



- ▶ Suivre sa consommation pour identifier une fuite et veiller au bon état du réseau
- ▶ Limiter le débit de l'eau quand un débit élevé n'est pas nécessaire (robinet mousseurs, réducteurs de débit, sous-compresseurs, chasse double flux...)
- ▶ Optimiser sa consommation lors des phases de production et de nettoyage
- ▶ Être vigilant au choix des équipements (robinets poussoirs, équipements du quotidien)
- ▶ Privilégier des mitigeurs d'eau chaude
- ▶ Récupérer l'eau de pluie (attention à l'usage : uniquement pour du non alimentaire et du non corporel sauf si interdiction de l'Agence Régionale de Santé locale)



© Tessae Mosaïque Moderne

Un exemple à Bordeaux

Afin de limiter la pollution de l'eau par les additifs contenus dans les ciments que j'utilise pour fabriquer mes mosaïques, je fais décanter l'eau chargée de ciment dans un seau spécial à l'atelier ou dans un bidon si je suis sur un chantier. Au bout de 24h, le ciment se dépose au fond du récipient. Je peux réutiliser l'eau ainsi clarifiée pour le mélange d'autres ciments. Le dépôt de ciment, séché, retient les polluants et peut être jeté une fois sec.

Tessae Mosaïque Moderne – Mosaïste



© Villa d'Esthé

Un exemple au Bouscat

Arrêt des douches pour réduire drastiquement ma consommation en eau lors des soins du corps. J'ai par ailleurs supprimé le coton dans les soins visage et remplacé le papier jetable des tables de soin par des housses lavables.

Villa d'Esthé – Soins esthétiques



Être écoresponsable par thématique :

Produits et matériaux éco responsables



Produits et matériaux écoresponsables

Enjeux et actions



● Enjeux

Le choix des produits est un sujet majeur de l'écoresponsabilité. En optant pour des matériaux durables et respectueux de l'environnement, les artisans peuvent réduire leur impact écologique et répondre à la demande croissante des consommateurs pour des produits plus verts.

De nombreuses actions sont réalisables par les artisans en fonction de leur domaine d'activité. Par exemple :

Les artisans de l'alimentaire peuvent privilégier les circuits courts et les emballages biodégradables, limiter l'utilisation du plastique, réduire le gaspillage alimentaire, et favoriser les produits éco-certifiés, locaux et de saison.

Les artisans du bâtiment peuvent engager leur transition vers l'éco-construction en utilisant des produits biosourcés, en installant des isolations thermiques performantes, des systèmes d'énergies renouvelables, et en récupérant et réutilisant les matériaux de construction.

Les artisans des services peuvent utiliser des produits respectueux de l'environnement, réutiliser les matériaux, obtenir des éco-labels, et veiller à la sécurité des salariés tout en minimisant les risques d'allergies.

Les artisans de fabrication peuvent adopter des pratiques d'économie circulaire, privilégier les circuits courts, utiliser des produits éco-gérés, participer à des bourses aux déchets, optimiser les processus de fabrication pour réduire les déchets et la consommation de ressources, et utiliser des matériaux recyclés.

● Actions à mettre en œuvre :

▶ Agir auprès des fournisseurs



- ▶ Identifier des fournisseurs qui ont une démarche environnementale reconnue (label officiel, [Imprim'Vert](#), vague bleue, normes iso 14001, etc...)
- ▶ Réduire la nocivité des produits fabriqués et préférer l'utilisation de produits moins dangereux
- ▶ Privilégier la réparation au remplacement. Favoriser les entreprises labélisées comme « [Réparc'Acteur](#) » ou labélisées « [Bonus Réparation](#) » ou d'autres labels certifiant le côté éthique et responsable des produits commandés.



© Ed'educ

Un exemple à Villenave d'Ornon

Mon entreprise sélectionne soigneusement des friandises 100% bio, proposées par des fournisseurs français et fabriquées exclusivement à partir de pains recyclés.

Ed'educ – Educateur canin



Produits et matériaux écoresponsables

Les actions



© QL Lutherie

Un exemple à la pépinière Sainte-Croix

Chez ql lutherie, les bois utilisés pour les instruments sont sourcés de manière transparente, avec des options labellisées FSC pour certaines essences exotiques. Les bois locaux proviennent du Jura, d'une scierie possédant sa propre forêt. Les clients sont encouragés à choisir des bois locaux ou FSC, et un arbre est planté via Tree-Nation pour chaque commande d'instrument.

QL Lutherie – Luthier



© Maison Fortin

Un exemple à Pessac

Les matières premières sont sélectionnées pour leur qualité et leur impact environnemental. Nos produits sont de saison exclusivement. Aucun additif ou améliorant. Nos fournisseurs sont en partie sélectionnés pour leur qualité et leurs actions menées pour l'environnement et le social. Nous fabriquons tout = maîtriser cela. Nous choisissons des produits éco-conçus et/ou naturels. Les emballages sont choisis en se questionnant sur l'impact environnemental. Chez nous, pas de greenwashing. Ex : lin et non coton

Maison Fortin – Boulangerie - pâtisserie



Un exemple à Bordeaux

Les matériaux sont sélectionnés selon leur origine géographique et leur degré de transformation, avec une préférence pour le bois massif européen. Une attention particulière est portée à l'utilisation de colles sans solvants ni COV, et les finitions à base d'huile de lin sont également sans COV, pour améliorer la qualité de l'air intérieur. Mon objectif est de guider mes clients vers des projets d'aménagement écoresponsables.

La Fabrique de biens – Menuisier



© BDS

Un exemple à Mérignac

Notre matériau tech, lancé par BDS à l'été 2023, vise à stocker des matériaux de chantier pour leur réemploi ou réutilisation. Nous offrons également une plateforme de stockage provisoire pour les besoins des chantiers. Ce service s'adresse aux entreprises, associations et particuliers avant le début des travaux de curage ou de déconstruction.

B.D.S. (Bordeaux Démolition Services) – BTP



► Adapter son processus de production



- Privilégier l'utilisation de technologies propres dans le process de fabrication



© Serge Propose

Un exemple à Mérignac

Dans le cadre de nos aménagements de véhicules nous proposons un choix important de matériaux bio sourcés. Par exemple, de l'isolation en liège projeté (issu d'une filière durable dans les Landes), complété par de la laine de chanvre (provenant de Charente). La structure du mobilier est fabriquée à partir de contreplaqué de peuplier et de pin, deux essences qui proviennent de France. Nous privilégions également les partenariats locaux en Gironde pour les entreprises avec qui nous collaborons.

Serge Propose – Aménageur de van



Crédit photo : artisanat.fr

Un exemple à Bordeaux

Renouvellement régulier (tous les 1 mois et demi) des cartes pour s'adapter à la saisonnalité des produits frais. Utilisation des produits locaux au maximum (fromage blanc, œuf, charcuterie, fromage blanc, lait, truite fumée, fruits et légumes), les boissons également (boissons locales et bio pour les jus et sodas), café torréfacteur local, thé et chocolat bio. Préparation minute = pas de gaspillage en fin de service. Traitement des déchets avec composte.

La Collation – Fabrication de pâtisseries de conservation (Pancake)



► Actions orientées clients



- Faire éco-labéliser ses produits ou ses prestations ([éco défis des commerçants et artisans](#)*)
- Limiter l'impact environnemental de son marketing
 - » Avoir un site internet écoconçu (voir rubrique numérique)
 - » Privilégier des imprimeurs éco-responsables, notamment reconnaissables à la [détention du label « Imprim'Vert »](#)*
 - » Proposer des goodies utiles et durables (gourde, mug, sac, ...), qui ne finiront pas dans la première poubelle venue
 - » Utiliser des sources existantes (radio, presse locale ou spécialisée, ...)

► Les autres actions de vos pairs



© Tessae Mosaïque Moderne

Un exemple à Bordeaux

Dans la fabrication de mes mosaïques, j'ai choisi de favoriser depuis de nombreuses années, des **céramiques réemployées** : assiettes chinées dans diverses brocantes, carreaux issus de fin de chantiers, ou fin de séries cédées par des magasins. Ainsi je n'achète du neuf que dans le cadre de commande dans le domaine de l'architecture où mes stocks ne me permettent généralement de répondre aux demandes des clients.

Tessae Mosaïque Moderne – Mosaïste



Crédit photo : artisanat.fr

Un exemple à Bordeaux

Local, biosourcée, responsable. Je choisis mes produits en fonction de plusieurs critères : durée de vie, **facilité d'entretien**, **performance durable** (pas comme un échangeur à plaque qui dure 4 ans!) et consommation finale qui dépend de la pose aussi (ex: la capacité fluide est indispensable à l'installation d'une PAC alors que de nombreux qualipac les posent sans compétences).

EERENOV – Électricien, plombier, chauffagiste et frigoriste



Crédit photo : artisanat.fr

Un exemple à Bordeaux

Par mon activité artisanale j'utilise principalement des matières premières éco-responsables : je ne refais que lorsque cela est nécessaire, j'**utilise en priorité des matières naturelles** afin de refaire des fauteuils, je sélectionne en priorité des tissus d'ameublement de marques françaises pour mes projets et affectionne tout particulièrement les matières naturelles telles que le lin et le coton pour mes projets.

Couleurs textiles – Tapissier décorateur



Crédit photo : artisanat.fr

Un exemple à Bordeaux

Le tapissier d'ameublement contribue à préserver le patrimoine culturel à travers la restauration de meubles anciens. Nous favorisons **l'économie circulaire** en **réparant** et **réutilisant**, réduisant ainsi les déchets. En offrant des pièces sur mesure, nous répondons aux besoins spécifiques des clients, encourageant une utilisation durable. Enfin, nous choisissons au maximum des matériaux écologiques.

Axelle Walckenaer Tapissier – Tapissier décorateur



Être écoresponsable par thématique :

Numérique responsable



Numérique responsable

Enjeux et actions



● Présence numérique et environnement

Dans un contexte de transformation numérique des entreprises et de croissance des usages, l'impact environnemental fait l'objet d'une prise de conscience forte. La transition écologique appliquée au numérique implique d'en connaître son impact environnemental, d'agir pour un numérique plus sobre et réfléchi.

Pour une entreprise artisanale, qu'elle soit du bâtiment, de l'alimentation, de la fabrication ou des services, le numérique responsable représente un enjeu crucial. L'adoption de pratiques numériques durables permet de réduire l'empreinte carbone de l'entreprise et de diminuer sa consommation énergétique.

● Actions à mettre en œuvre :



- ▶ Optimiser le poids des pages de votre site internet en compressant les contenus multimédias
- ▶ Choisir des briques logicielles standard et des technologies durables qui facilitent les mises à jour
- ▶ Ne développer que les fonctionnalités essentielles pour éviter la surcharge et l'utilisation de ressources inutiles.
- ▶ Choisir des hébergeurs qui utilisent des énergies renouvelables et ont une politique de réduction de l'empreinte carbone.
- ▶ Utiliser un moteur de recherche éco-responsable (Ecosia, Lilo, YouCare, ...)



Un exemple au Bouscat

Plus d'emails pour les relances et promotions, j'utilise une application locale à télécharger sur le téléphone sans pub autres que les miennes.

Villa d'Esthé – Soins esthétiques



La collectivité en exemple !

Le site mesdemarches.bordeaux-metropole.fr est éco-conçu et s'inscrit dans une démarche de sobriété numérique. La Métropole entend ainsi limiter l'empreinte écologique et environnementale qui s'inscrit dans une démarche d'amélioration continue, récompensé par une certification bronze délivrée par Greenspector.

Envie d'être accompagné.e ? cma-nouvelleaquitaine.fr ou 3006



Vos alliés de l'écoresponsabilité

Vos alliés de l'éco responsabilité

● Déchets Nouvelle-Aquitaine et Annuaire de la réparation

dechets-nouvelle-aquitaine.fr

La gestion des déchets est régie par un ensemble de textes réglementaires issus des Codes de l'Environnement, des Collectivités Territoriales, des Impôts et bien d'autres et il est souvent difficile d'arriver à faire la part des choses. Le site dechets-nouvelle-aquitaine.fr est LA référence pour identifier les solutions adaptées à vos déchets.

● La bourse aux déchets en Nouvelle-Aquitaine

bourse.dechets-nouvelle-aquitaine.fr

La Bourse aux déchets de Nouvelle-Aquitaine est un lieu d'échange pour tous ceux (professionnels, associations, particuliers ...) qui souhaitent trouver ou proposer des solutions de prise en charge de leurs déchets.

Le site fonctionne selon le principe de l'offre et la demande, vous pouvez tout aussi bien, déposer une annonce de cession d'un déchet et répondre à une offre. Les dépôts et les réponses aux annonces sont gratuits !

● CMA Nouvelle-Aquitaine

cma-nouvelleaquitaine.fr

Le nouvel écosystème web de la CMA Nouvelle-Aquitaine qui rassemble l'ensemble de nos services de formation et d'accompagnement collectif et individuel dans un portail web unique et simple d'utilisation.

● Bordeaux Métropole

entreprendre.bordeaux-metropole.fr

NOUVEAU SUR LINKEDIN !



Le portail numérique de Bordeaux Métropole pour faciliter les démarches quotidiennes, le développement, les projets d'implantation et d'innovation des entreprises localisées sur son périmètre.

● Ademe

ademe.fr

L'Ademe est l'Agence de la transition écologique. Elle a pour mission d'accélérer le passage vers une société plus sobre et solidaire, créatrice d'emplois, plus humaine et harmonieuse. Elle propose une offre d'accompagnements techniques et financiers à de nombreux acteurs (institutionnels, entreprises, particuliers, ...)



Les marques et labels de l'écoresponsabilité

Les labels de l'écoresponsabilité

● Le label Répar'Acteurs

Créé et porté par le réseau des Chambres de Métiers et de l'Artisanat depuis le début des années 2010, ce label permet de mettre à la disposition des consommateurs l'expertise des artisans tout en encourageant l'économie de proximité et la consommation responsable.



► Plus d'informations : [CMA Nouvelle-Aquitaine](#)

● Labels du bonus réparation (QualiRépar, Refashion, ...)



Re_fashion

+ autres

Plusieurs labels sont reconnus dans le cadre du bonus réparation. Les deux principaux sont QualiRépar pour l'équipement de la maison et Refashion pour l'habillement.

► Plus d'informations : [Bonus réparation](#), [Label Quali Répar](#), [Refashion](#), [Ecomaison](#), [Bonus répar Sport & cycles](#)

● Imprim'Vert

Le label « Imprim'vert », réservé aux entreprises du secteur de l'imprimerie valorise l'engagement en matière de gestion de traitement des produits et déchets dangereux.



► Plus d'informations : [CMA France](#)

● Vague bleue – Vague bleue Carénage



La marque Vague Bleue® consiste à valoriser les bonnes pratiques de gestion des déchets dangereux et la sécurisation des stocks de produits liquides dangereux (neufs et déchets) dans la filière artisanale du nautisme. La marque a été conçue par la CMA de Bretagne et est délivrée par votre Chambre de Métiers et de l'Artisanat.

► Plus d'informations : [Marque Vague bleue](#)

Les labels de l'écoresponsabilité

● RGE – reconnu garant de l'environnement

Le label RGE doit être un gage de qualité des professionnels de la rénovation énergétique. Les candidats au label doivent témoigner d'une expertise dans la rénovation énergétique et de professionnalisme dans l'exécution de leurs travaux. L'acquisition du label RGE repose sur un examen de la conformité de l'entreprise à un référentiel d'exigences de moyens et de compétences.



► Plus d'informations : [Ministère de la transition écologique et de la cohésion des territoires](#)

● Normes Iso 14 001, 50 001 et 26 000



La norme ISO 14001 est une norme internationale qui spécifie les exigences relatives à un système de management environnemental (SME). Elle aide les organisations à améliorer leurs performances environnementales en utilisant efficacement les ressources, en réduisant les déchets et en limitant les impacts négatifs sur l'environnement.

La norme repose sur le cycle Plan-Do-Check-Act (PDCA), encourageant les entreprises à planifier leurs objectifs environnementaux, à mettre en œuvre des actions pour les atteindre, à surveiller et mesurer les progrès réalisés, puis à prendre des mesures correctives si nécessaire. ISO 14001 est applicable à tout type et taille d'organisation, facilitant une approche systématique et proactive de la gestion environnementale.

La norme ISO 50001 spécifie les exigences relatives à un système de management de l'énergie (SME). Elle aide les organisations à établir des systèmes et des processus nécessaires pour améliorer leur performance énergétique, y compris l'efficacité énergétique, l'utilisation et la consommation. En suivant la norme ISO 50001, les entreprises peuvent réduire leurs coûts énergétiques, diminuer leurs émissions de gaz à effet de serre, et renforcer leur compétitivité. La norme utilise également le cycle Plan-Do-Check-Act (PDCA) pour favoriser une amélioration continue.

La norme ISO 26000 est également une norme internationale. Elle fournit des lignes directrices sur la responsabilité sociétale des entreprises et des organisations. Contrairement à d'autres normes ISO, elle n'est pas certifiable mais sert de guide pour intégrer les principes de responsabilité sociétale dans les pratiques de l'organisation. Elle encourage la transparence, le respect des parties prenantes, et l'amélioration continue des performances sociétales.

► Plus d'informations : <https://www.iso.org/fr>

Les labels de l'écoresponsabilité

● Le label Engagé RSE

Le Label Engagé RSE est le label de référence aujourd'hui pour évaluer la maturité des démarches RSE des organisations sur la base de l'ISO 26000. Le label Engagé RSE s'adresse à tous les types d'organisations (entreprises, associations ou territoire) et quel que soit la maturité en RSE, la taille de l'entité ou le secteur d'activité.



➤ Plus d'informations : [AFNOR](#)

● Le référentiel Lucie 26000



Le référentiel LUCIE 26000 est une déclinaison pratique et pragmatique de la norme ISO 26000 pour les organisations. Il a pour objectif d'aider les organisations, quelles qu'elles soient, à s'approprier les différentes thématiques de la responsabilité sociétale.

➤ Plus d'informations : [référentiel Lucie 26000](#)

● Certification B-Corp

Porté par l'ONG B-LAB, le label B-CORP souhaite accélérer la transition écologique et sociale du monde économique pour consolider l'apport de chacun au bien commun.



➤ Plus d'informations : [B Corporation](#)

● Label Numérique Responsable



Le label NR permet d'identifier et de rassembler toutes les organisations qui s'engagent à réduire l'impact du numérique. Ce label est complémentaire au référentiel Lucie

➤ Plus d'informations : [Label NR](#)

Les labels de l'écoresponsabilité

● Les éco-défis



La marque Éco-Défis® valorise les entreprises qui mettent en place des actions concrètes en faveur de l'environnement autour de 7 thématiques : déchets, emballages, énergie, transport, eau, produits et sociétal-durable.

Par leur diversité, les éco-défis permettent à chacun de s'engager dans un processus d'amélioration, quel que soit le niveau de ses pratiques. Un moyen de se différencier et de valoriser son engagement environnemental et sociétal.

Le label est décerné après un diagnostic réalisé par la CMA ou la CCI en fonction de votre activité. Plus de 600 entreprises ont été labélisées en Gironde lors des précédentes éditions.

➤ Plus d'informations : [Éco défis des artisans et commerçants](#)

Bon à savoir

Les éco-défis sont généralement mis en place sur un territoire dans le cadre d'un accord entre la Chambre de Métiers et de l'Artisanat, la Chambre de Commerce et d'Industrie et une collectivité (commune ou EPCI).

Avançons
durablement



NOUVELLE-AQUITAINE



BORDEAUX
MÉTROPOLE

Remerciements

La CMA Nouvelle-Aquitaine tient à exprimer sa gratitude envers tous les artisans, préalablement accompagnés, qui ont généreusement accepté de figurer dans ce guide de l'Artisan écoresponsable. Grâce à leurs témoignages, ce guide est une **véritable source d'actions plus ou moins complexes à mettre en œuvre** pour tous ceux qui souhaitent adopter des **pratiques plus respectueuses de l'environnement**. Nous invitons également les lecteurs à découvrir des exemples d'actions proposées par d'autres artisans, qui n'ont pas pu être intégrés au sein des différentes fiches thématiques, **mais dont les initiatives méritent tout autant d'être suivies et valorisées**.



RSE – QLutherie



Luthier

Depuis l'ouverture de l'atelier, j'essaie de développer peu à peu l'aspect écoresponsable dans mon travail. Je propose des finitions huilées (eco friendly et foodsafe) pour mes instruments et également des vernis à base d'eau: ils ne dégagent pas de solvants ou de gaz polluants. J'essaie de réutiliser au plus possible mes chutes de bois également : les plus petites chutes sont données à une ébéniste qui les transforme en bijoux.



Eau – D'Koiffeur



Salon de coiffure

Des embouts ajoutant de l'air à l'eau sur toutes nos arrivées d'eau afin de réduire la consommation d'eau.



Produits – Mimosa



Fleuriste

Nous favorisons la fleur française et n'avons pas de chambre froide.

Le marché est effectué 3 fois par semaine

Nous achetons dans des quantités justes, pas de gâchis.



Énergie – EERENOV



Multi-services BTP

Le bon sens comme ligne de conduite pour des consommations énergétiques maîtrisées. Je travaille avec un fabricant local qui propose le chauffe-eau thermodynamique qui chauffe l'eau pour 5 personnes en 2H20 (le plus rapide et économique du marché!). Ambassadeur ventiliste RENSON ventilation, la seule à extraire le CO₂ dans les chambres en simple flux. J'ai passé un BTS en rénovation énergétique à 50 ans! Je suis le seul à intervenir sur le Radon à Bordeaux dans les caves.



Mobilité – Par Toutacycle



Réparateur de cycles

Je me déplace le plus possible à vélo, que ce soit pour aller voir des clients, ou pour aller chercher des matériaux. Bien sûr parfois les distances ou le chargement sont trop importants, cependant la plupart de mes trajets sont effectués sur la CUB avec un vélo cargo à assistance électrique (en mode assistance économique 90% du temps).



Mobilité – Par Toutacycle



Réparateur de cycles

Le projet Par Toutacycle est fondé sur le surcyclage : transformer des matières considérées comme déchets en accessoires vélo. Cela demande du temps, car il y a beaucoup de sources différentes pour les matériaux (recycleries, entreprises...) et une démarche d'éco-conception : concevoir à partir de "sources durables de matières inemployées" et créer avec les contraintes des matières disponibles, tout en ayant une haute qualité. Enfin tout est exploité au maximum, en réemployant mes propres chutes.



RSE – Couleurs textiles



Tapissier décorateur

Par mon activité de tapissier décorateur je permets à mes clients de restaurer leurs assises plutôt que de les jeter. J'invite mes clients à choisir des matériaux de qualité afin que leurs meubles soient durables et esthétiques dans le temps. Tous mes projets sont uniques, la série n'a pas lieu d'être dans mon travail. Tout est réalisé dans mon atelier à Bordeaux pour une clientèle locale (très peu de commandes pour d'autres villes, le plus loin ou je travaille c'est le bassin d'Arcachon)



RSE – Les pas perdus de Léonie



Tapissière d'ameublement

Consommer seconde main, local et artisanal.

Tapissier d'ameublement en siège et passionnée de mobilier vintage, je donne une seconde vie aux assises (rénovation de fauteuils, chaises mais aussi luminaires).

J'accompagne particuliers et professionnels dans leurs projets et la réalisation de banquettes, coussins, tête de lit...

Je propose à la vente mes créations, des assises des années 50 aux années 80 chinées et rénovées.



Énergie – Brasserie Mascaret



Brasseur

Nous avons réalisé un Audit Énergétique. Projet soutenu par la région. Nous avons eu des actions concrètes et immédiate sur nos comportements dans l'entreprise mais nous avons également des projets à Court Moyen et Long terme. Nous sommes suivis pas le bureau d'étude qui a réalisé l'Audit.



Déchets – Home du temps



Couturier

Les chutes de tissus sont données à des associations, réutilisées pour des accessoires confectionnés ou recréer pour un tissu afin d'en faire un vêtement au sein de l'atelier. Mes déplacements se font par ailleurs à vélo ou en transport en commun, en fonction de la distance avec mon rendez-vous.



Déchets – Le Poulailler d'Augustin



Volailier - Rôtisseur

1 - Nous avons mis en place un service de "plats consignés" pour éviter l'utilisation des emballages jetables.

Le principe est que notre client vienne avec son propre contenant; ou-bien nous lui en "prêtons" un.

2 - Cela est accompagné de communication visible sur les emballages jetable pour sensibiliser les utilisateurs "le seul emballage écologique est le non jetable".



Chambre
de **Métiers**
et de l'**Artisanat**

NOUVELLE-AQUITAINE

GIRONDE

CMA-NOUVELLEAQUITAINE.FR

 **30.06**



**BORDEAUX
MÉTROPOLE**

ENTREPRENDRE.BORDEAUX-METROPOLE.FR

 **05.56.99.88.77**

